

PATENTNÍ ÚŘAD
REPUBLIKY



ČESKOSLOVENSKÉ.

Třída 71 a.

Vydáno 25. března 1932.

PATENTOVÝ SPIS č. 39256.

T. & A. BAŤA, ZLÍN.

Podešev.

Přihlášeno 25. března 1929.

Chráněno od 15. září 1931.



Předmětem vynálezu jest úprava podešve, zejména gumové, za účelem jejího co nejdokonalejšího a nejjednoduššího upevnění ke svršku, které jí zvláště dobře zabezpečuje proti odtržení u špičky boty.

Předmět vynálezu je schematicky znázorněn na připojeném výkresu, kde obr. 1 značí pohled na podešev ze spodu, obr. 2 pohled na podešev se shora a obr. 3 příčný řez podešví podle čáry I—I z obr. 2.

Jak z obr. 1 patrně, je podešev na svém spodku opatřena dvěma drážkami, vzniklými lisováním, z nichž prvá 2, vybihá od okraje podpatku a probíhá stále ve stejné vzdálenosti podél okraje podešve až ke špičce obuvi, kde vytváří oblouk 6 do leva zahnutý.

Druhá drážka 3 jde od druhého kraje podpatku obdobně ke špičce a končí rovněž kruhovým obloukem 7, ale o menším poloměru a do prava zahnutým, takže oba oblouky drážek se přesahují.

Při prošíání podešve nití v drážce za účelem připevnění a tím, že oblouky drážek se u špičky přesahují, docílí se dvojitého upevnění a tím i dvojnásobného pojištění proti odtržení podešve od svršku, což zejména u obuvi dětské je velmi výhodné.

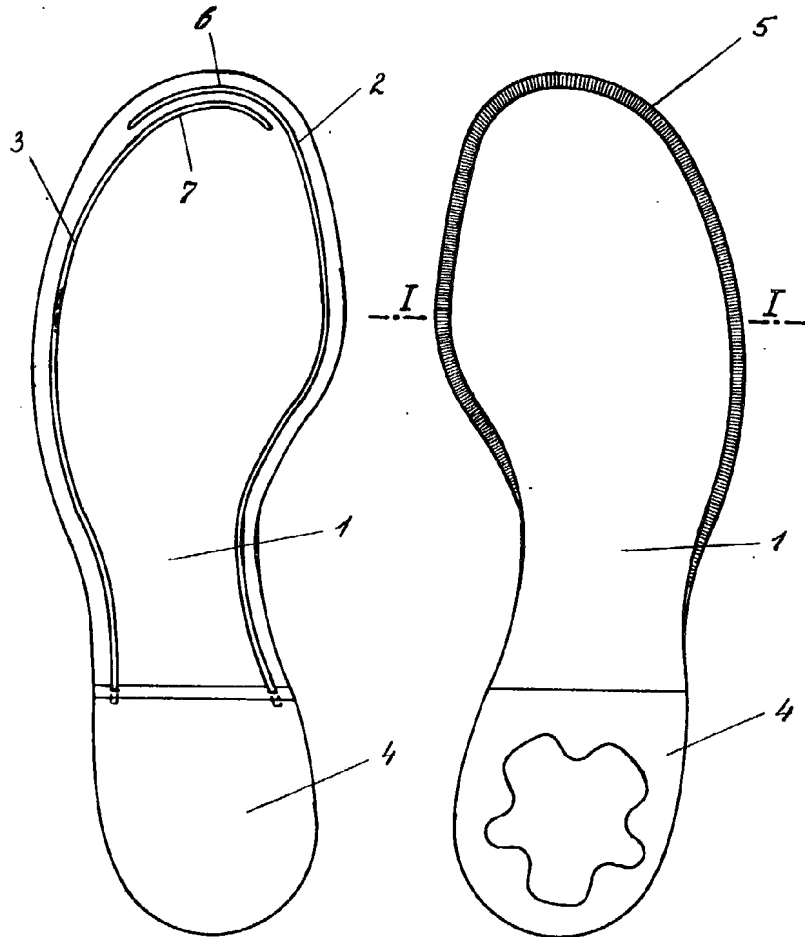
Pro dokonalé spojení svršku se spodkem je dobře zvýšiti okraj podešve 5, který je současně opatřen vroubkováním, obvyklým u obuvi.

Patentový nárok.

Podešev, zejména gumová, na spodku opatřená dvěma drážkami, z nichž každá vybihá od podpatku a probíhá na jedné straně podešve podél příslušného jejího okraje až ke špičce obuvi, vyznačená tím, že každá z těchto drážek (2 a 3) končí na špičce v oblouku (6 nebo 7), a že tyto oblouky (6 a 7) se navzájem přesahují.

39256

Třída 71a.



Obr. 1.

Obr. 2.



Obr. 3.

I-I